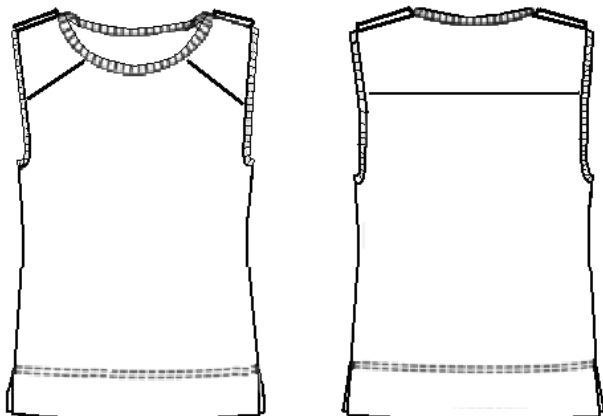


T-Shirt mit Schulterpasse

Dieses Style hat:

- Schulterpassen an Vorder- Rückenteil
- Schulterlaschen
- Hals- und Armbündchen
- 7cm lange Schlitze am Saum



Passform-Informationen

- Die fertige Länge ab Taille bis zur Unterkante des Shirts beträgt ca. 15cm und kann nach Belieben angepasst werden.

Stoffempfehlungen






Nur Trikotstoffe!

- Jersey
- Elasthan-Wollstrickstoffe

► **Tip:** Das Halsbündchen kann aus Bündchenware anstatt Shirt-Stoff zugeschnitten werden.

Schnittanleitung

Vom T-Shirt zum Shirt mit Koller, Schulterpassen und Schlitzen
(Schnitt aus der My Label Fashionshow)

Legende		
Blaue Linien 	Rote Linien 	Grüne Linien 
Neue Schnittführung	 Schnittteile voneinander trennen	 Schnittteil kopieren

My LabelTM
3D FASHION PATTERN SOFTWARE

Model wählen

My Label Software öffnen und in der Model Ablage gewünschtes Model öffnen oder neu erstellen.

Style wählen

- In der Style Ablage, unter der Rubrik Shirts, das T-Shirt auswählen.
- Den Halsausschnitt auf das max. Mass von 47cm erhöhen.
- Die Ärmel werden nicht benötigt.
- Die Bündchenschnittteile für den Armausschnitt werden nachträglich manuell hergestellt.
Länge = Armlochweite minus 2cm plus 1.6 cm Nahtzugabe
Breite = Halsbündchenbreite plus 1.6 cm Nahtzugabe.

Achtung: Durch die Verarbeitung mit Schlitzen verkürzt sich die Gesamtlänge des Shirts um 7cm. Wird dies nicht gewünscht, vorab die *Fertige Länge* in den Style Eigenschaften erhöhen.

Stichableitung am PC mittels Stichplatzierung.

Eine genaue Anleitung hierfür befindet sich im Anhang.

1. Koller Rückteil

Zuerst die Breite des Rückenkollers mit einer Waagrechten Linie bestimmen. Diese sollte etwa in der Hälfte des Armloches liegen, kann aber je nach Geschmack auch höher oder tiefer gewählt werden.

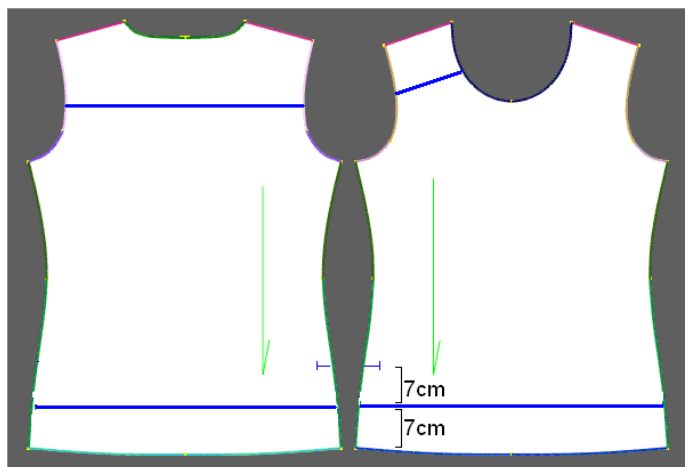
2. Koller Vorderteil

Leicht schräge Linien (parallel zur Schulter) vom Halsausschnitt zum Armausschnitt ziehen. Da Schnittteile im Bruch zugeschnitten werden reicht es aus die Markierung auf einer Schulter zu ziehen.

3. Saum und Schlitzmarkierung

Neue Saumlinie etwa 7cm oberhalb der bisherigen Saumkante ziehen und auf doppelter Höhe(14cm) Schlitz Markierungen anbringen.

Achtung: Diese Linien und Markierungen nach dem Ausdrucken nachmessen und evt. korrigieren.



Label™

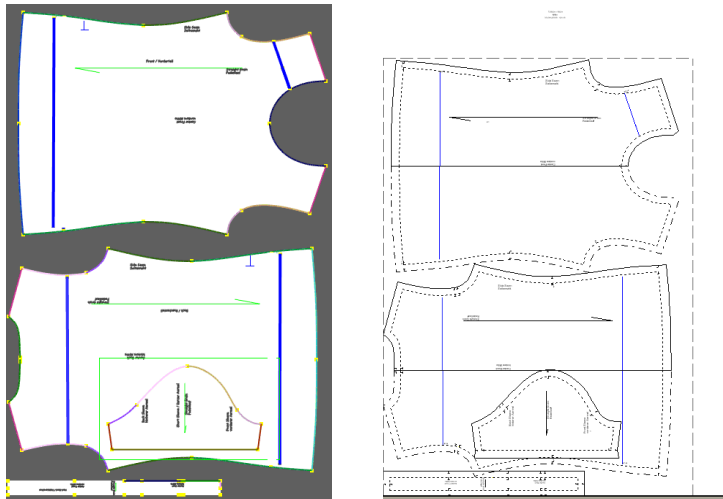
IN SOFTWARE

Schnittteile drucken

Für den Zuschnitt werden nur Vorder- und Rückenteil sowie das Halsbündchen benötigt. Diese platzieren und ausdrucken. Beim Platzieren der Schnittteile kurzen Ärmel wählen und auf eine Hälfte des Vorder- oder Rückteil schieben um den Papierverbrauch zu minimieren.

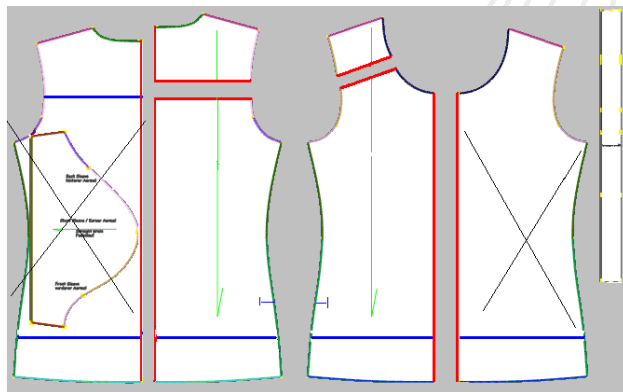
Nach dem Ausdruck, kontrollieren der hinzugefügten Linien. Diese müssen an Vorder- und Rückenteil gleich sein.

Fadenlauf an Vorder- und Rückteil über die Koller verlängern



Schnitte ausschneiden und manuell ableiten.

Schnittteile nach dem Ausdrucken zuerst an der Vorderen- und Hinteren Mitte auseinanderschneiden. Anschliessend die Koller abtrennen.



Schnittteile für Armbündchen

Armausschnitt am Schnittmuster ausmessen (ohne Nahtzugabe).

Schnittteil mit folgenden Massen zuschneiden.

Breite = Halsbündchenbreite plus 1.6 cm Nahtzugabe

Länge = Armlochweite minus 2-3cm plus 1.6 cm Nahtzugabe.

Schnittteil für die Schulterlaschen

Schnittteil mit folgenden Massen zuschneiden:

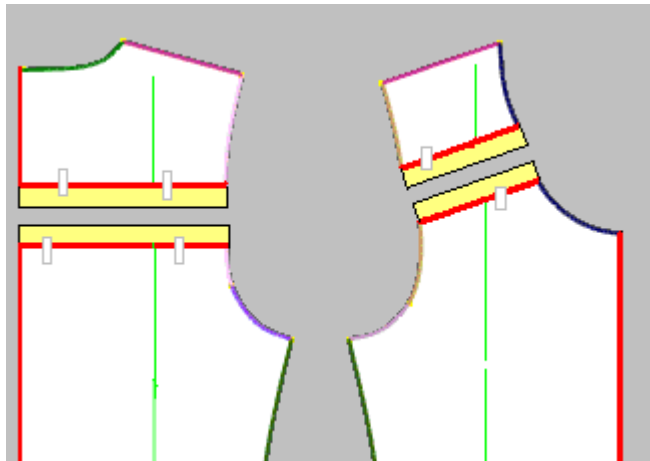
Breite = 5cm plus 1.6cm Nahtzugabe

Länge = Schulterlänge plus 1.6cm Nahtzugabe







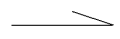
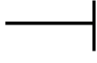
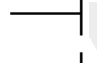
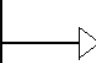


Vor dem Zuschnitt die Passform der neu gestalteten Vorder- und Rückteile überprüfen.

Nahtzugaben hinzufügen:

- 1.6cm Nahtzugabe an Vorder- und Rückteilkoller ergänzen
- 1.6cm Nahtzugabe an Vorder- und Rückteil ergänzen
- Evtl. Quermarkierungen anbringen oder ergänzen.
- Evtl. Schnittteile neu beschriften.

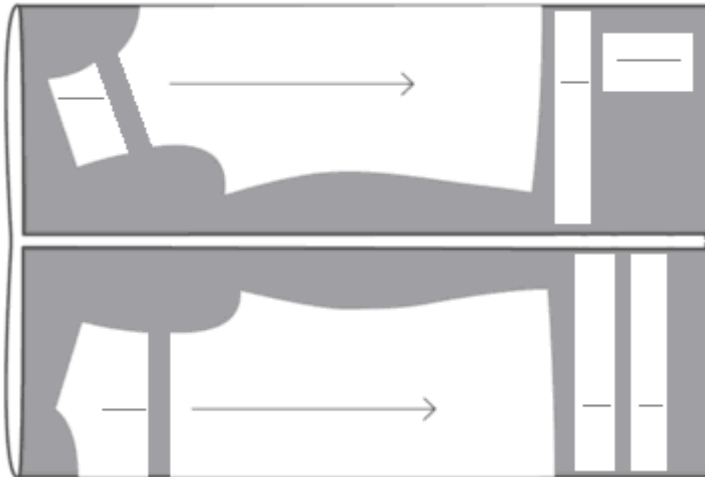


Stoffbedarf

Stofflegende				
				
Rechte Stoffseite	Linke Stoffseite	Rechte Futterseite	Linke Futterseite	Einlage
Zeichen- und Markierungslegende				
VM Vordere Mitte	HM Hintere Mitte/ Rückwärtige Mitte	B9 Blatt- Nummerierung	 Referenzpunkte Hilfe beim Zusammensetzen der einzelnen Blätter	 Fadenlauf
 Markierungs- Punkte an Vorderteilen	 Markierungs- Punkte an Rückenteilen	 Faltenlegung in Pfeilrichtung	 Markierung von Abnäher-Enden. Jeweils 1cm vor der Abnäher Spitze	 Knopfmarkierung

Die Abbildung zeigt eine Möglichkeit, wie die Schnittteile auf einer im Bruch liegenden Stofflänge ausgelegt werden können. Da die Schnittteile nach Ihren persönlichen Massen und Wünschen erstellt werden, können sie sich von den Grössen und Formen der Musteranordnung unterscheiden.

Stoff 140cm breit



Zutaten und Verschiedenes

- Schulterband
- Doppelnadel für den Saum.

Zuschnitt

- 1 x Vorderteil im Bruch
- 2 x Vordere Koller
- 1 x Rückenteil im Bruch
- 1 x Rückwärtiger Koller im Bruch
- 2 x Schulterlaschen in Längsrichtung
- 1 x Halsbündchen
- 2 x Armausschnittbündchen

Vorbereitung

Schnittteile gemäss dem Schnittlagebild auf dem Stoff auslegen. Nach dem Zuschnitt alle Markierungen auf den Stoff übertragen.

Achtung:

Da für dieses Style nur sehr elastische Stoffe geeignet sind, sollten alle Nähte mit einer Overlock-Maschine geschlossen werden.

► **Tipp:** Ist weder eine Overlock-Maschine, noch ein Overlockstich auf der Nähmaschine vorhanden, wird ein schmaler, elastischen Zick-Zack Stich gewählt. Schulternähte mit Schulterband stabilisieren.

Nähanleitung

Koller und Schulternaht

Rückwärtiger Koller gemäss den Markierungen rechts auf rechts an das Rückenteil nähen.

Vordere Koller rechts auf rechts gemäss den Markierungen an das Vorderteil nähen.

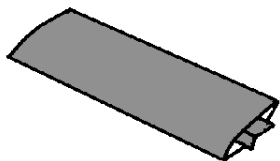
Nahtzugaben zum Koller hin bügeln. Nach belieben schmalkantig absteppen.

Schulternahte rechts auf rechts legen und zusammen nähen.

Schulterlaschen

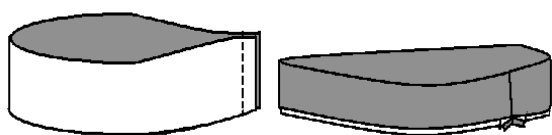
Die Stoffstreifen in Längsrichtung rechts auf rechts zusammennähen, Naht auseinander bügeln und verstürzen.

Die Nahtlinie sollte in die Mitte der Laschenunterseite liegen. Bügeln.



Hals- und Armlochbündchen

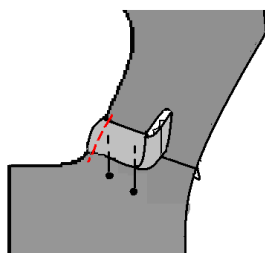
Hals- und Armlochbündchen jeweils an den schmalen Seiten zusammen nähen. Nähte auf 0.5cm zurückschneiden und auseinander bügeln. In Längsrichtung mittig zusammen falten (linke Stoffseite liegt nun innen) und bügeln.



Schulterlaschen auf T-Shirt platzieren

Die Nahtlinie der Laschen auf den Schulternähten platzieren.

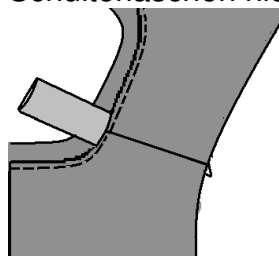
Mit Stecknadeln fixieren und auf die Nahtzugabe des Halsausschnittes heften.



Halsbündchen annähen

Zur besseren Verarbeitung können die Nahtzugaben des Halsausschnittes und des Halsbündchens auf 1cm zurück geschnitten werden.

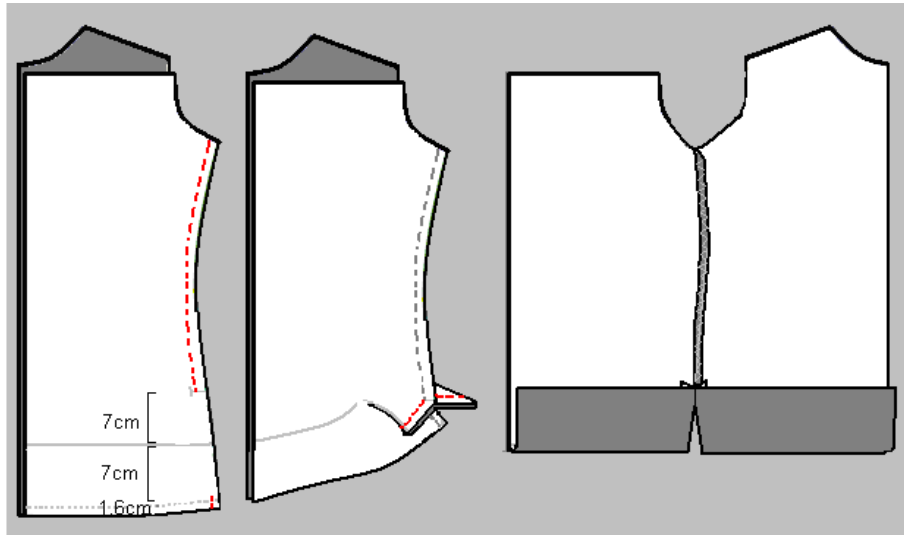
Halsbündchen und Halsausschnitt des T-Shirts vierteln und mit Stecknadeln oder Heftfaden markieren. Das Bündchen, beginnend in der hinteren Mitte, gemäss den Markierungen in den Halsausschnitt stecken oder heften. Rund herum einnähen, hierbei muss das Halsbündchen etwas gedehnt werden. Nahtzugabe gegen das T-Shirt bügeln und schmalkantig auf dem T-Shirt absteppen. Darauf achten, dass die Schulterlaschen nicht mitgesteppt werden.



Seitennähte und Schlitz

Zuerst den 7cm breiten Saum am Vorder- und Rückteil mittels bügeln markieren. Anschliessen die Seitennaht rechts auf rechts, ober- und unterhalb der Schlitzmarkierungen steppen. Seitennaht bis zur Schlitzmarkierung mit der Overlockmaschine versäubern.

Nun den Saum, an der noch geöffneten Seitennaht, jeweils zur Hälfte falten und die Schlitzte steppen, stürzen und bügeln. (Siehe Abb. Unten).

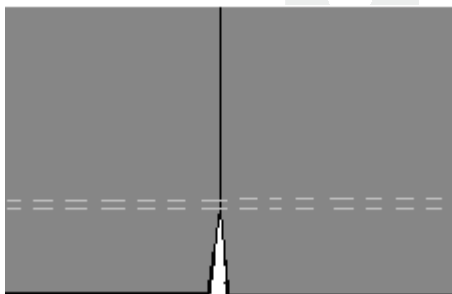


Armausschnitt ausarbeiten

Die Schulterlaschen auf die Nahtzugabe der Armausschnitte heften. Armbündchen und Halsausschnitt vierteln und mit Stecknadeln oder Heftfaden markieren. Die Bündchen, beginnend an der Seitennaht, gemäss den Markierungen in den Armausschnitt stecken oder heften. Rund herum einnähen, hierbei muss das Arm Bündchen etwas gedehnt werden. Nahtzugabe gegen das T-Shirt bügeln und schmalkantig auf dem T-Shirt absteppen. Die Steppnaht beginnt und endet unter der Schulterlasche, damit diese während des Absteppens zur Seite geschoben werden kann und nicht übernäht wird.

Saum nähen

Den Saum mit einer Covermaschine oder der Doppelnadel nähen. Überstehende Nahtzugabe vorsichtig abschneiden.



► **Weitere detaillierte Informationen finden Sie in Ihrer My Label Programm unter Hilfe > Nähetechniken.** Diese Option bietet detaillierte Anleitungen zum korrekten Nähen von Gürtelschlaufen, Kragen, Taschen, Futter und vieles mehr. Es werden zudem Grundlagen der Nähetechnik für Neueinsteiger behandelt.