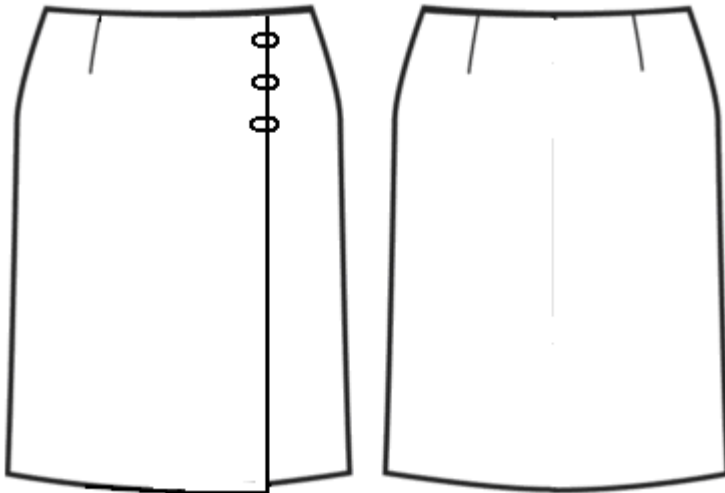


Wickelrock

Dieser anliegende Rock hat:

- Abnäher im Vorder- und Rückenteil
- Verschluss über Vorderteil
- Taillenbesatz



Passform-Informationen

Dieser Rock soll auf Taillenhöhe sitzen.

- Der knielange Rock hat eine fertige Länge von 50 cm ab Taille. Diese kann nach Belieben angepasst werden.
- Die Taille entspricht Standardmassen und kann eigenen Massen (an der bevorzugten Taillenhöhe genommen) entsprechend angepasst werden.

Stoffempfehlungen

- Leichten Jeansstoff, Twill, Anzugstoff, Hosenstoff
- Leichten Wollstoff oder Wollmischgewebe
- Baumwoll-, Polyester-, Mischgewebe
- Angeraute Viskose, Georgette
- Viskose, Tencel, Mischfasern
- Ultrasuede®, Leder, Moleskin (dichtes Baumwollgewebe)



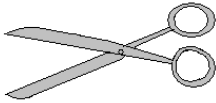

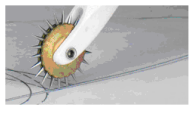
My Label™

3D FASHION PATTERN SOFTWARE

Schnittableitung

Vom Klassischen Rock zum Wickelrock

Schnitt wird ohne Schlitz im Rückenteil verarbeitet.

Legende					
Blaue Linien 	Neue Schnittführung	Rote Linien 	Schnittteile voneinander trennen 	Grüne Linien 	Schnittteil mit kopieren 

Model wählen

My Label Software öffnen und in der Model Ablage gewünschtes Model öffnen oder neu erstellen.

Style wählen

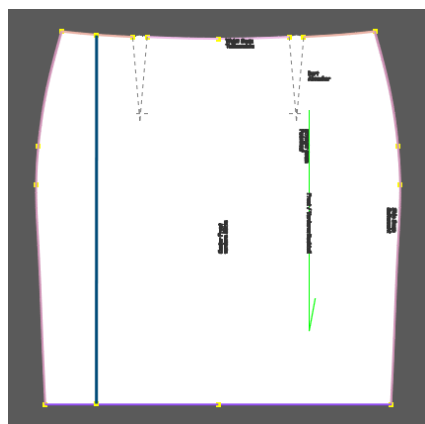
In der Style Ablage, unter der Rubrik Röcke, den Klassischen Rock auswählen.

Stichableitung mittels Stichplatzierung.

Eine genaue Anleitung hierfür befindet sich im Anhang.

1. Neue Schnittlinie im Vorderteil ziehen.

Auf der linken Schnitthälfte, zwischen Seitennaht und Abnäher, eine gerade Linie von der Taille bis kurz vor dem Saum platzieren. Schnittteil vergrößern und die Stichlinie in Taille und Saum bis zum Schnittrand ziehen.

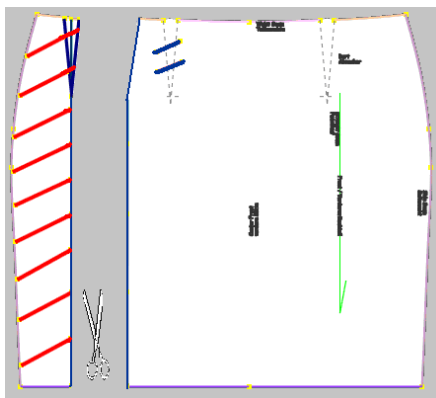
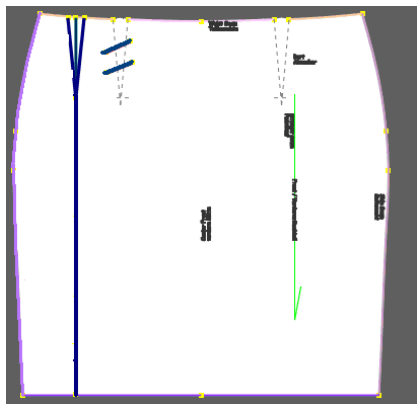


My LabelTM

3D FASHION PATTERN SOFTWARE

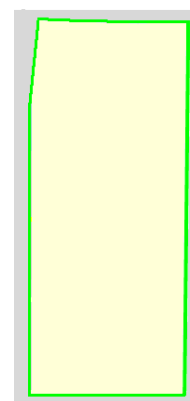
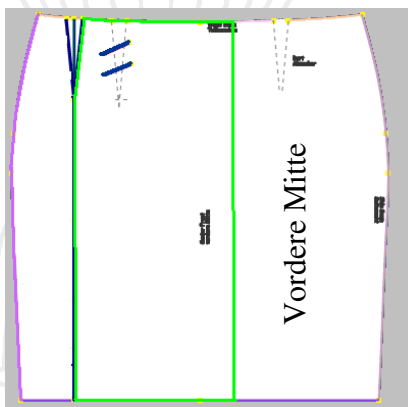
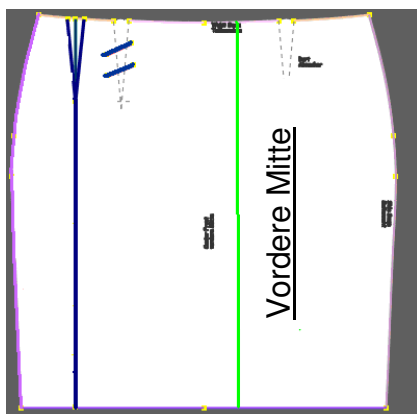
2. Abnäher neu platzieren

Abnäbertiefe und Breite mittels Stichplatzierung auf die neue Schnittlinie verschieben. Der rot gestrichelte Bereich (incl. Abnäher) wird nach dem Ausdrucken der Schnittteile vom Vorderteil abgeschnitten.



3. Neues Schnittteil -Vorderer Kantenbesatz- erstellen

Die Neue Besatzansatzlinie sollte ca. 5cm vor der vorderen Mitte platziert werden. Dieser vordere Kantenbesatz für das Vorderteil wird nach dem Ausdruck der Schnittteile mit Seidenpapier oder Folie kopiert.



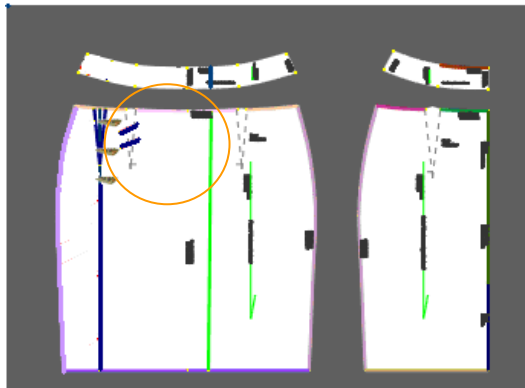
4. Tailenbesatz dem Rockteil anpassen.

Tailenbesatz über dem Vorderteil platzieren. Neue Schnittlinie einzeichnen. Verkürzter vorderer Tailenbesatz wird nach dem Ausdrucken der Schnittteile vom ursprünglichen Bundbesatz abgeschnitten.



5. Köpfe und Schnallen platzieren

Knöpfe oder Schnallen am Wickelübertritt nach Wunsch und Grösse platzieren.



6. Schnittteile drucken

Schnittteile platzieren, speichern und ohne Futter ausdrucken.

Kantenbesatz kopieren

Folie oder Seidenpapier auf das Vorderteil aufstecken und die Markierungslinien für den vorderen Kantenbesatz kopieren.

Nahtzugaben ergänzen oder entfernen:

- An der Vorderkante des Taillenbesatzes > 1.6cm Nahtzugabe ergänzen.
- An der Kante des Vorderteils > 1.6cm Nahtzugabe ergänzen.
- An beiden Längsseiten des vorderer Kantenbesatzes > 1.6cm Nahtzugabe ergänzen.
- Rückwärtiger Besatz (Rückenmitte im Bruch) > Nahtzugabe entfernen.
- Da das Rückenteil im Stoffbruch aufgelegt wird, kann die Naht und Schlitzzugabe in der hinteren Mitte abgeschnitten werden (Siehe Schnittlagebild, nächste Seite).
- Fehlende Fadenläufe ergänzen.

Schnittteile ausschneiden






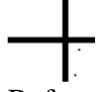

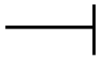
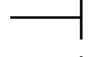
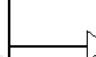


Schnittkontrolle

Die ausgeschnittenen Teile auf Übereinstimmung kontrollieren. Wenn nötig zusätzliche Quermarkierungen anbringen.

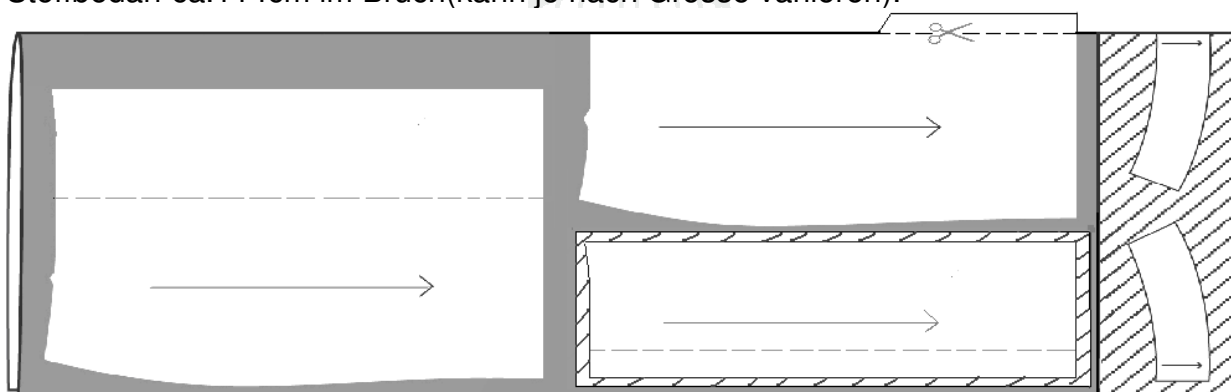
My Label™

3D FASHION PATTERN SOFTWARE

Stoffbedarf

Stofflegende				
				
Rechte Stoffseite	Linke Stoffseite	Rechte Futterseite	Linke Futterseite	Einlage
Zeichen- und Markierungslegende				
VM	HM	B9		
Vordere Mitte	Hintere Mitte/ Rückwärtige Mitte	Blatt- Nummerierung	Referenzpunkte Hilfe beim Zusammensetzen der einzelnen Blätter	Fadenlauf
				
Markierungs- Punkte an Vorderteilen	Markierungs- Punkte an Rückenteilen	Faltenlegung in Pfeilrichtung	Markierung von Abnäher-Enden. Jeweils 1cm vor der Abnäherspitze	Knopfmarkierung

Stoffbedarf ca. 114cm im Bruch (kann je nach Grösse variieren).



Zutaten und Verschiedenes

- Ca. 3 Verschlusschnallen,
- Knopf oder Haken- und Ösenverschluss
- Einlagevlies für Besätze
- Eventuell Nahtband für die Taille

Zuschnitt

Oberstoff	Einlage
<ul style="list-style-type: none">○ 2 x Vorderteil○ 1 x Rückenteil im Stoffbruch (Schlitz entfällt)○ 2 x Vorderer Kantenbesatz○ 2 x Vordere Taillenbesatz○ 1 x Rückwärtiger Taillenbesatz im Bruch	<ul style="list-style-type: none">○ 2 x Vorderer Kantenbesatz○ 2 x Vorderer Taillenbesatz○ 1 x Rückwärtiger Taillenbesatz im Bruch

Vorbereitung

Papierschnittteile gemäss dem Schnittlagebild auf dem Stoff auslegen. Nach dem Zuschnitt, alle Markierungen auf den Stoff übertragen.

Einlagevlies auf die linke Stoffseite des vorderen Kantenbesatz und der Taillenbesätze bügeln.

Nähanleitung

Alle Nahtzugaben beinhalten 1,6 cm Nahtzugabe, sofern nichts anderes angegeben ist.

Abnäher

Vorder- und Rückenteil-Abnäher schliessen.
Abnäher jeweils zur Mitte hin bügeln.

Seitennähte schliessen

Rockteile rechts auf rechts an den Seitennähten zusammen nähen.
Nahtzugaben auseinander bügeln. Nahtzugaben versäubern.

Vordere Kantenbesätze annähen

Die Kantenbesätze rechts auf rechts an die Kanten der Vorderteile nähen.
Kante versäubern.

Taillenbesätze zusammennähen

Nähen Sie die Taillenbesätze rechts auf rechts an den Seitennähten zusammen.
Nahtzugaben auseinanderbügeln und an den beiden Schmalseiten und der unteren Kante versäubern. Bügeln.

Saumkante versäubern

Tailenbesatz an Rockteil stürzen

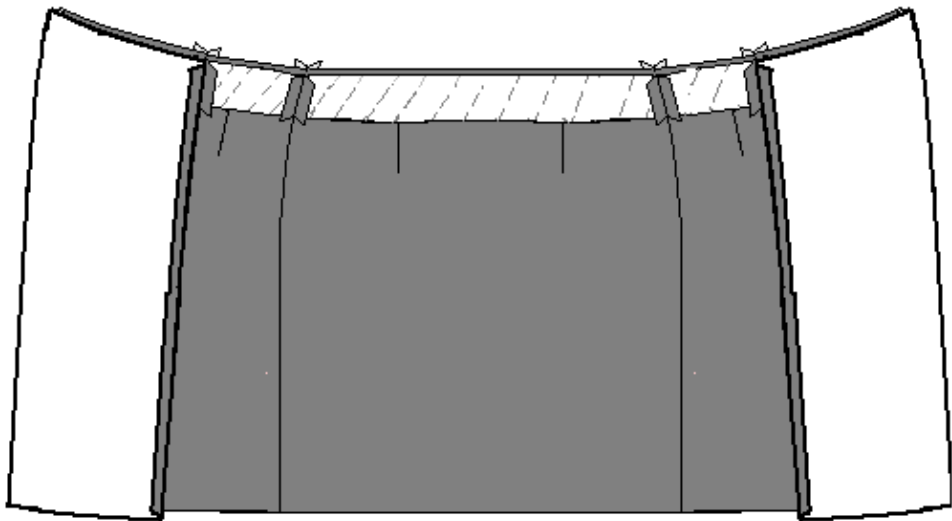
Die schmalen Seiten des Tailenbesatzes rechts auf rechts an die Kantenbesätze des Vorderteils nähen. Auseinanderbügeln und versäubern.

Nahtzugaben des Vorderteilbesatzes an den beiden Längskanten schmalkantig umsteppen.

Obere Tailenkante zusammensteppen, verstürzen und Nahtzugabe zum Besatz hin bügeln. Bundkante auf der Nahtzugabe schmalkantig unternähen.

Tailenbesatz in den Seitennähten und Abnähern fixieren.

- **Tipp:** Zur besseren Stabilität der Tailenkante, Nahtband mitfassen.



Saum nähen

Besatz an Saumkante stürzen.

Saumkante nach innen einschlagen und von Hand annähen.

Verschlusschnallen anbringen

Verschlusschnallen oder wahlweise Knopf und Knopflöcher gemäss den Markierungen an den Vorderteilen anbringen. Inneres Vorderteil mit Hacken und Ösenverschluss fixieren.

Achtung: Für den Verschlussuntertritt muss am entsprechenden Rockteil eine verstärkende Unterlage mitgeführt werden. So kann der Verschluss nicht ausreissen.